

Děti Země – Klub za udržitelnou dopravu
Cejl 866/50a, 602 00 Brno, mobil 603 574 289, dz.brno@ecn.cz, IČ 67010041

AOPK ČR – RP, Správa CHKO České středohoří
Michalská 260/14
412 01 Litoměřice
ceske.stredohori@nature.cz, ctred@nature.cz

E-mail se zaručeným elektronickým podpisem

31. 5. 2021

Vyjádření k řízení dle § 56 zákona č. 114/1992 Sb. o povolení výjimky ke škodlivému zásahu do biotopů 51 zvláště chráněných druhů a rodů organismů (1 R + 50 Ž) stavbou silnice „I/9 Nový Bor – Dolní Libchava“ v km 0,2-5,97 na území CHKO: k oznámení ze dne 22. 4. 2021, č.j. SR/1829/UL/2017-11

AOPK ČR – RP, Správa CHKO České středohoří (dále jen SCHKO) svým dopisem ze dne **22. 4. 2021**, č.j. **SR/1829/UL/2017-11** oznámila zahájení tohoto správního řízení dle žádosti ŘSD ČR ze dne **16. 3. 2021**. Toto oznámení bylo doručeno dne **14. 5. 2021**. SCHKO v tomto svém oznámení ze dne 22. 4. 2021 dále uvádí, že vyjádření je možné poslat do 15 dní od jeho doručení, tj. **do pondělí 31. 5. 2021**.

Pobočný spolek spolku Děti Země pod názvem Děti Země – Klub za udržitelnou dopravu (dále jen Děti Země) v souladu s § 70 odst. 3 zákona č. 114/1992 Sb. oznamuje do 8 dní, tj. **do pondělí 24. 5. 2021**, svou **účast ve správním řízení** dle § 56 zákona č. 114/1992 Sb. o povolení výjimky ke škodlivému zásahu do biotopů 1 zvláště chráněného druhu rostliny a 50 zvláště chráněných druhů a rodů živočichů stavbou silnice „I/9 Nový Bor – Dolní Libchava“ v km 0,2-5,97.

Děti Země – Klub za udržitelnou dopravu (dále jen Děti Země) se do řízení v souladu s § 70 odst. 3 zákona č. 114/1992 Sb. přihlásily dne **28. 5. 2021**, resp. jde o řízení dle § 56 zákona č. 114/1992 Sb. o povolení výjimky ke škodlivému zásahu do biotopů 1 zvláště chráněného druhu rostliny a 50 zvláště chráněných druhů a rodů živočichů stavbou silnice „I/9 Nový Bor – Dolní Libchava“ v km 0,2-5,97.

Vyjádření Děti Země:

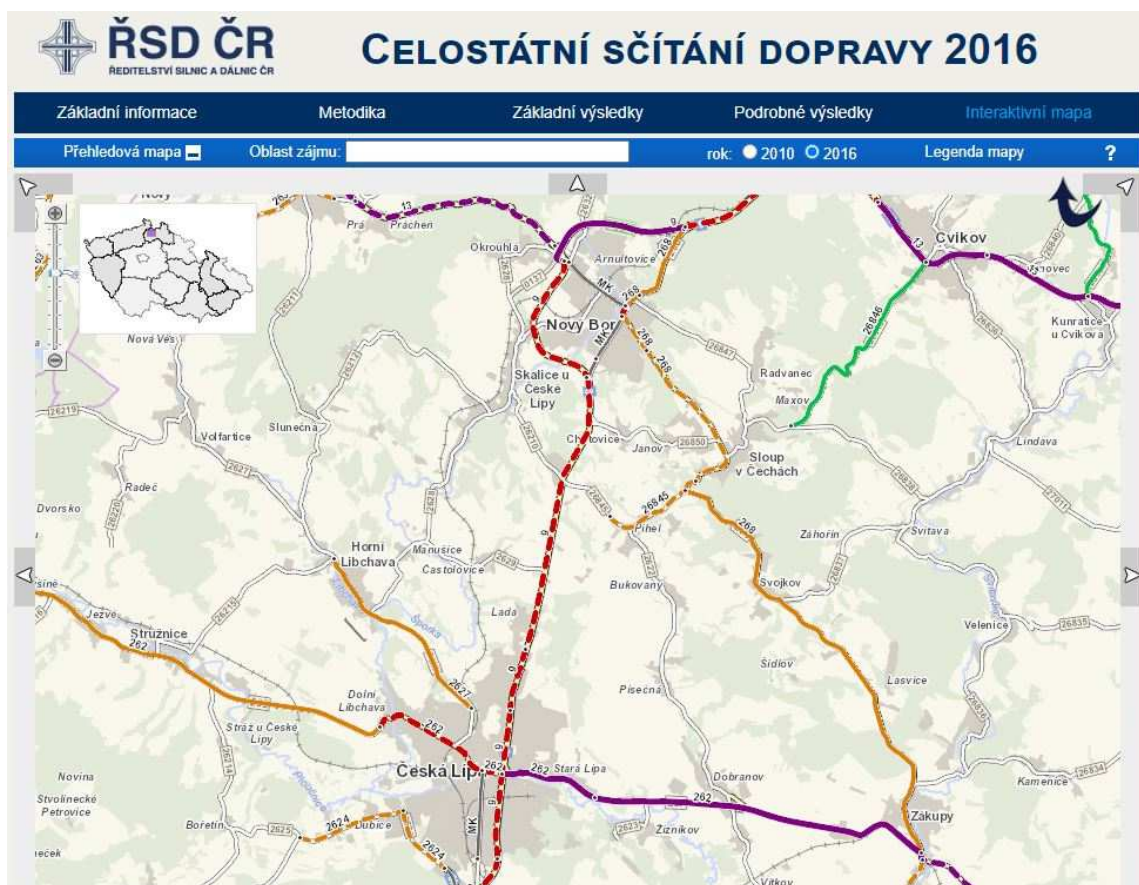
Předmětem je výstavba nové silnice I/9 z Nového Boru do Dolní Libchavy **délky 5,95 km** na území CHKO (z celkové délky 10,2 km: silnice má mít 4 MÚK, 13 mostů, 104 SO a má stát asi 2 mld. Kč). Tato nová 3pruhová silnice v parametrech S 13,5/90 má představovat přeložku stávající 2pruhové silnice I/9 v parametrech S 11,5/90, která dle ČSN pojme 12-18,0 tisíc vozidel/den. Pro novou silnici byla vypracována DÚR (08/2019).

ŘSD ČR ve své žádosti uvádí, že na stávající silnici I/9 se podle dopravního sčítání v roce 2016 dopravní intenzity pohybují kolem 10-15 tisíc voz/den – k tomu viz níže obrázek z internetové stránky **<http://scitani2016.rsd.cz/pages/map/default.aspx>**.

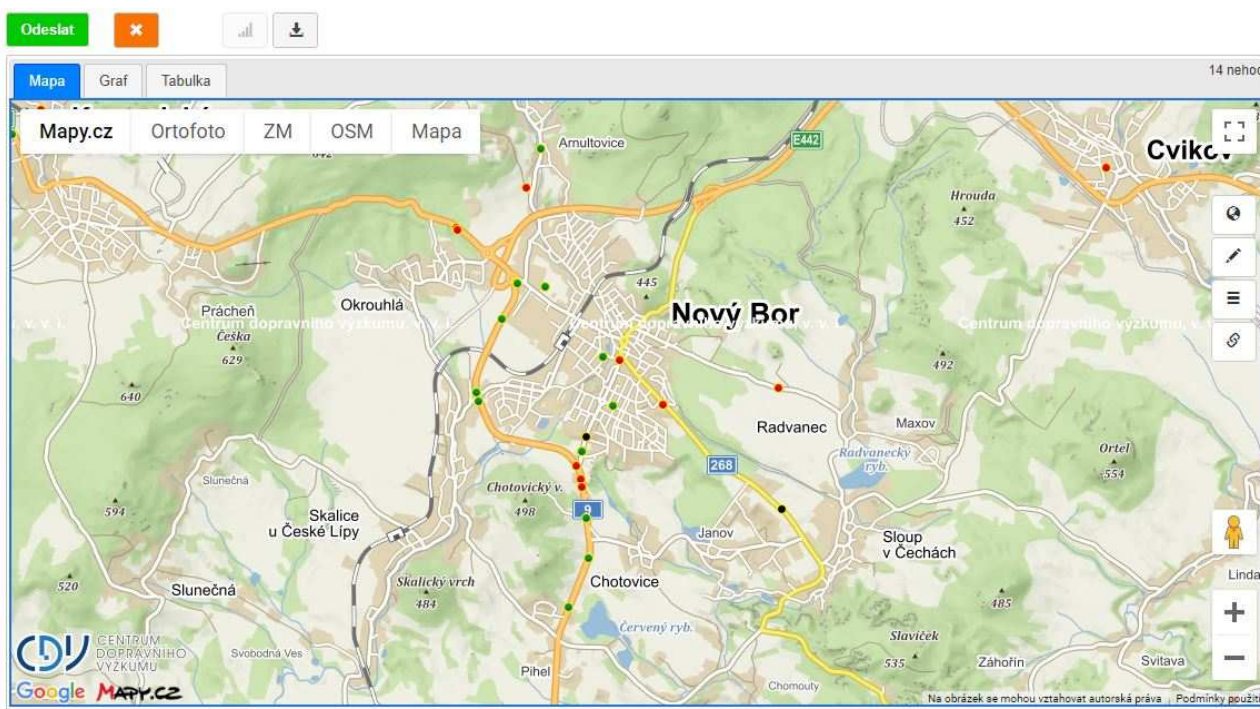
Podle názoru Děti Země jsou stávající i budoucí dopravní intenzity pro 2pruhovou silnici I. třídy kapacitně dostačující, takže nevidí nějaké veřejný a naléhavě převažující důvod pro výstavbu nové silnice. Jinak řečeno, ve spisu není odborná studie, která by dokládala, že dopravní intenzity na stávající silnici I/9 byly za 20 let, tj. do roku 2040 vyšší než 18 tisíc voz/den, kdy tento typ silnice ji dokáže pojmout.

ŘSD ČR také v žádosti uvádí, že na stávající silnici I/9 je mnoho nehod, zejména v obcích, přes které silnice I/9 prochází. Nicméně Děti Země z veřejně dostupné mapy nehodovosti v letech 3/2016 až 3/2021 (viz zde **<https://nehody.cdv.cz/statistics.php>**) nezjistily, že by nehodovost vůči jiným silnicím v okolí, včetně I. třídy, významně vyšší. Během této doby nedošlo k žádnému úmrtí a ani k těžkému zranění, jak vyplývá z připojených 2 map se smrtelnými nehodami (černý puntík je na území Nového Boru) a s těžkými zraněními (oranžový puntík).

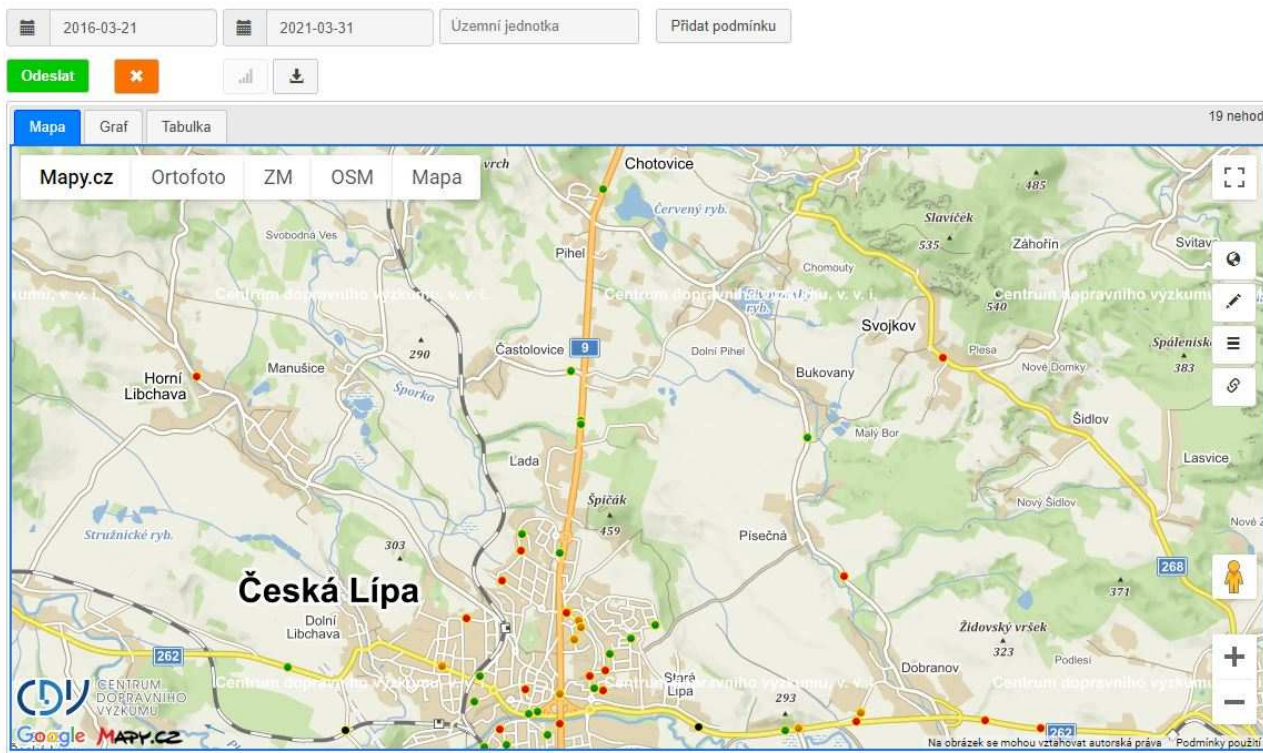
Podle názoru Děti Země je stávající nehodovost (úmrť a těžká zranění) průměrná vůči jiným silnicím I. třídy, takže ani z tohoto důvodu nevidí nějaké veřejný a naléhavě převažující důvod pro výstavbu nové silnice. Jinak řečeno, ve spisu není odborná studie, která by dokládala, že nehodovost na stávající silnici I/9 je nyní vysoká vůči jiným podobným silnicím v okolí. Přitom naopak vysoká je v České Lípě a v Novém Boru, což je zřejmě způsobeno hlavně vnitroměstskou dopravou, než průjezdní po I/9.



Mapa 1: Dopravní intenzity na silnici I/9 v roce 2016 (10-15 tisíc voz/den)



Mapa 2: Nehodovost na silnici I/9 a v okolí od 3/2016-3/2021 s ohledem na úmrtní (černý puntík) a na těžká zranění (oranžový puntík)



Mapa 3: Nehodovost na silnici I/9 a v okolí od 3/2016-3/2021 s ohledem na úmrtní (černý puntík) a na těžká zranění (oranžový puntík)

Pokud ŘSD ČR ve své žádosti uvádí, že nová silnice I/9 délky 10.2 km bude pro řidiče aut rychlejší, bezpečnější a pohodlnější, tak to jistě může být pravda, nicméně tyto důvody jsou tak obecné, že se hodí na jakoukoliv silnici I. třídy v ČR kdekoliv. Děti Země neznají nikoho, kdo by rád jezdil po liduprázdných silnicích vysokou rychlostí.

Nicméně předmětem řízení je škodlivý zásah plánované silnice délky **5,95 km na území CHKO** do biotopů 51 zvláště chráněných druhů organismů (včetně 1 rostliny), což je samo o sobě značným veřejným zájmem. Přitom stávající silnice neprochází napříč žádnou obcí, jako jinde v ČR, resp.:

- silnice se obcí Lada dotýká ve dvou místech
- silnice obec Horní Pihel míjí či se jen lehce dotýká
- silnice probíhá okrajem obce Pihel, nikoliv jejím středem, takže automobilový provoz lze omezovat technickými opatřeními

Naopak nová 3pruhová silnice má probíhat těsně malých obcí a dokonce přes území CHKO České středohoří, je v těsném kontaktu s řadou vodních ploch, včetně EVL Manušické rybníky, resp. prochází přes zalesněné kopce kolem Horní Libchavy apod. Jinak řečeno, nová 3pruhová silnice poměrně brutálně zasahuje do stávající mozaikovitě venkovské krajiny CHKO i do blízkosti EVL a do mnoha migračních koridorů, resp. do prvků ÚSES.

Za tohoto stavu podle názoru Děti Země není doloženo, že by výstavba nové 3pruhové silnice byla časově i věcně naléhavá, neboť předložené doklady nic takového nedokládají, resp. stávající silnice I/9 jistě vyhoví i dalších 20 let, aniž by se musely utrácet veřejné prostředky na novou silnici, které jistě chybějí jinde po celé ČR.

Žádost je nutné doplnit o konkrétní odborné studie nebo žádost zamítnout.

RNDr. Miroslav Patrik
statutární zástupce klubu

Tento dopis byl zaslán e-mailem z adresy dz.brno@ecn.cz a podepsán elektronickým podpisem. Kvalifikovaný certifikát sériové číslo 22176829 vydala Certifikační autorita PostSignum Qualified CA 4 (ověření osobních certifikátů na http://www2.postsignum.cz/icz_szng_pcu/certSearch).